

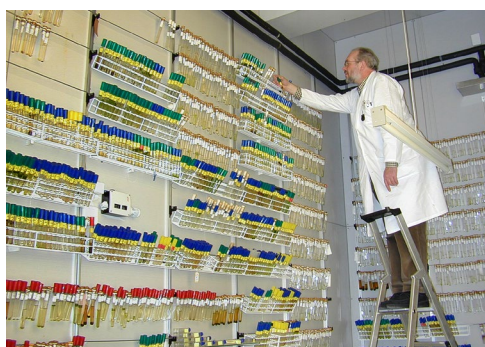
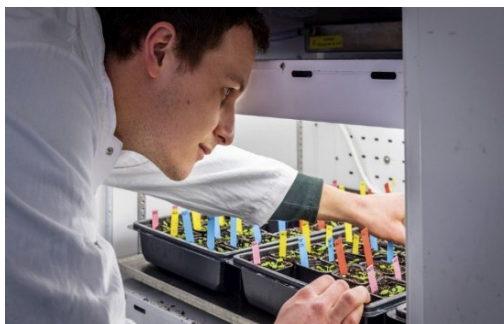
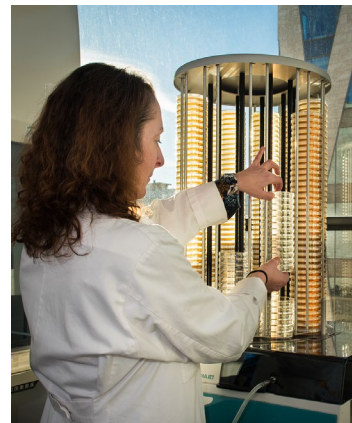
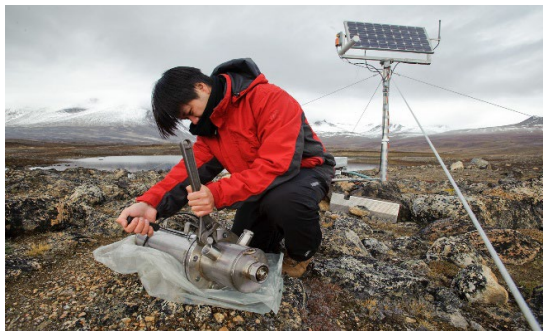
JOB- OG PERSONPROFIL FOR

INSTITUTLEDER VED BIOLOGISK INSTITUT

Stillingen som institutleder ved Biologisk Institut på Det Natur- og Biovidenskabelige Fakultet er opslået til besættelse pr. 1. september 2026 eller snarest derefter.

Udover den information du får i denne job- og personprofil, kan du læse mere om fakultetet og instituttet på www.science.ku.dk og www.bio.ku.dk
Du kan også læse om Københavns Universitets 2030-strategi [her](#).

Har du spørgsmål vedrørende institutlederstillingen, er du velkommen til at kontakte dekan Bo Jellesmark Thorsen på tlf. nr. 35 33 17 00



Om Biologisk Institut



Ansatte VIP

236



Ansatte TAP

103



Ph.d.-studerende

ca. 150



Studerende

1098 bachelor
716 kandidat



Bacheloruddannelser

4



Kandidatuddannelser

4



Budget

370 mio. kr.



Ekstern finansiering

63%

Biologisk Institut er bygget på en arv af fremragende forskning og er i dag et af de største institutter på Københavns Universitet. Instituttet har et helt unikt forsknings- og studiemiljø med stærk grundforskning og alsidige uddannelser i biologi, biokemi, molekylær biomedicin og bioinformatik.

Målt på forskningens og kandidaternes kvalitet er Biologisk Institut internationalt førende inden for biovidenskaberne. Studerende og ansatte arbejder sammen på tværs i et levende og involverende miljø, der er grundlaget for instituttets imponerende publikationer, brede samarbejdsflader på og uden for Københavns Universitet og ikke mindst den store succes med hjemtagning af eksterne forskningsmidler.

Om forskningen

Instituttets forskningsaktiviteter spænder særdeles bredt fra molekylærbiologi, over celle-, og organismebiologi til økologi. Forskningen foregår i 10 [forskningssektioner](#) og en række [centre](#) med hver deres specialer, samarbejdspartnere og faciliteter.

Biologisk Institut leverer forskning i verdensklasse (KU ligger i Top-25 i internationale universitetsrankings vedrørende biologi og biokemi) og har en betydelig publicering i et bredt udvalg af tidsskrifter. Instituttets forskere hjemtager årligt eksterne bevillinger, der samlet udgør godt 60% af den samlede omsætning.

Forskeruddannelse foregår i tilknytningen til samtlige forskningsområder, og der er i alt ca. 150 ph.d.-studerende tilknyttet Biologisk Institut. En del er internationalt rekrutterede som led i det omfattende internationale forskningssamarbejde på både europæisk og globalt plan.

Om uddannelserne

På Biologisk Institut får de studerende højt kvalificeret, forskningsbaseret undervisning og grundig praktisk træning fra erfarne forskere. Alt sammen med den private og/eller offentlige sektor i både Danmark og udlandet for øje. De studerende fra instituttets fire bachelor- og kandidatuddannelser får hermed en uddannelse, som giver gode jobmuligheder.

- Det gælder biologen, der arbejder med biodiversitet og klimaændringer eller forsker i hvordan cellebiologiske mekanismer regulerer menneskets fysiologi.
- Det gælder biokemikeren, der undersøger livets mindste bestanddele for at forstå organismernes komplekse systemer.
- Det gælder molekylær-biomedicinen, der udvikler nye behandlinger mod tidens alvorlige sygdomme.
- Det gælder bioinformatikeren og biokemikeren, der arbejder med big data og computational biology i alle aspekter af biologien fra sundhed til klima.

Biologisk Institut har i lighed med Københavns Universitet har generelt kontinuerlig opmærksomhed på udvikling af uddannelserne i takt med samfundets behov og den teknologiske udvikling.

En unik arbejdsplads i samspil med omverdenen

Instituttet har mange samarbejdsflader og er internationalt orienteret: Ca. 75% af de videnskabelige publikationer publiceres sammen med internationale samarbejdspartnere. Herudover arbejder instituttet tæt sammen andre institutter på SCIENCE og på Det Sundhedsvidenskabelige Fakultet, med myndigheder, universiteter, hospitaler, NGO'er og offentlige institutioner.

Størstedelen af instituttets aktiviteter foregår på Nørre Campus i København. Her finder man de fleste af instituttets forskningssektioner samt state-of-the-art laboratoriefaciliteter, core faciliteter og avanceret infrastruktur.

I Helsingør ligger Øresundsakvariet, et videnpædagogisk center inden for havmiljøet. Akvariet har opbygget en succesfuld skoletjeneste med stimulerende undervisningsforløb for alle klassetrin.

Biologisk Institut har fokus på at formidle forskningen til faginteresserede, folkeskole- og gymnasieelever og den danske befolkning og kommunikere forskningsresultaterne bredt.

Institutlederens ansvarsområder og opgaver

Institutlederen refererer til dekanen for SCIENCE og indgår sammen med dekanen, prodekanerne og øvrige institutledere i SCIENCE Ledelsesteam (SLT).

Institutlederen er ansvarlig for at udvikle og lede Biologisk Institut. Dette arbejde sker i tæt samarbejde med institutledelsen og med inddragelse af instituttets forskerkollegium og øvrige medarbejdere. Institutlederen står med sin vision for instituttet i spidsen for den forsknings- og undervisningsstrategiske udvikling og bidrager samtidig til implementeringen af KU's politikker og strategi via mål- og handleplaner.

Institutlederen skal i samarbejde med SLT bidrage til udviklingen af fakultetets position som førende forsknings- og uddannelsesinstitution inden for det natur- og biovidenskabelige område samt sikre implementering af fakultetets og universitetets strategier. Institutlederen skal arbejde sammen med relevante råd og udvalg på fakultetet om at skabe de bedste rammer for excellent forskning og uddannelse.

En central del af jobbet som institutleder indebærer en indsats for at åbne døre, skabe muligheder, netværk og repræsentere instituttet i en lang række sammenhænge på universitetet såvel som nationalt og internationalt blandt virksomheder, fonde og andre forsknings- og uddannelsesinstitutioner.

Institutlederen er ansvarlig for instituttets budget og ressourcefordeling og for at understøtte initiativer i forhold til tiltrækning af ekstern finansiering nationalt og internationalt. Institutlederen har det overordnede personaleansvar for instituttets medarbejdere og deres faglige udvikling og skal arbejde for et attraktivt arbejds-, forsknings- og uddannelsesmiljø via åben og tillidsfuld dialog med ansatte og studerende. Instituttet værdsætter et godt studiemiljø både mellem undervisere og studerende og de studerende imellem. Institutlederen står således også i spidsen for instituttets samarbejds- og arbejdsmiljøudvalg.

Institutlederen skal kunne balancere hensyn til forskning, uddannelse, innovation, formidling, ledelse og administration og have et klart blik for styrken i instituttets brede profil. Stillingen fordrer, at man mestrer forskningsledelse og samarbejde både internt og eksternt med virksomheder og organisationer.

Biologisk Institut har en lokal stab ledet af en administrationschef. Institutstaben løser opgaver tæt på den organisatoriske drift—herunder sekretariatsbetjening, projektledelse samt håndtering af opgaver, der er specifikke for Biologisk Institut. Derudover varetages den administrative understøttelse af et campusbaseret administrationscenter, der betjener Biologisk Institut og en række andre af fakultetets institutter samt håndterer en række fælles administrative opgaver på tværs af SCIENCE.

Vi lægger vægt på, at institutlederen på Biologisk Institut:

- **Er en erfaren og internationalt anerkendt forsker** på minimum lektorniveau inden for et eller flere af instituttets fagområder med dokumenterede forskningsresultater.
- **Har solid undervisningserfaring**, har bidraget aktivt til udvikling af universitetsuddannelser og har dokumenteret kendskab til det uddannelsespolitiske system.
- **Har erfaring som forsknings- og personaleleder** i en større organisatorisk enhed med dokumenterede resultater inden for trivsel, faglig udvikling og målopfyldelse samt dokumenteret evne til at udvikle konkurrencedygtige forskningsmiljøer.

- **Fremstår som en synlig, samlende og tillidsvækkende leder** med høj integritet, empati og evne til at engagere medarbejdere og studerende.
- **Kan formulere klare strategiske visioner** og omsætte beslutninger til handling ved aktiv inddragelse af medarbejdere og studerende.
- **Har et stærkt nationalt og internationalt netværk** og dokumenteret erfaring med at udvikle samarbejder på tværs af institutter, fakulteter, universiteter og eksterne aktører.
- **Har opnået betydelig ekstern finansiering** fra både nationale og internationale bevillingsgivere.
- **Har dokumenteret erfaring med økonomistyring**, herunder budgetansvar for en større enhed.
- **Behersker engelsk og enten behersker eller har et mål om at beherske dansk (eller et andet skandinavisk sprog)** på højt professionelt niveau indenfor en kortere årrække i stillingen.

Du kan læse mere om hvad vi lægger vægt på hos vores ledere i [KU's ledelsesgrundlag](#).

Om SCIENCE – Det Natur- og Biovidenskabelige Fakultet

SCIENCE er landets største naturvidenskabelige forsknings- og uddannelsesinstitution med 3.500 ansatte og 10.000 fuldtids bachelor- og kandidatstuderende fordelt på 12 institutter. Fakultetet har et årligt budget på ca. 3 mia. kr.

Vi skaber, udvikler og anvender naturvidenskabelig viden på højeste niveau til gavn for samfund og erhvervsliv gennem forskning, uddannelse, innovation og udvikling. SCIENCE samarbejder nationalt og internationalt med universiteter, virksomheder, myndigheder og organisationer om tidens store forandringer og udfordringer.

Vores vision er at være et forsknings- og uddannelsesmiljø i verdensklasse, der giver studerende, medarbejdere og samarbejdspartnere optimale rammer for at udvikle viden og skabe løsninger.

Fakultetets forskningsmiljøer har stor faglig tyngde og bidrager med høj videnskabelig gennemslagskraft. Banebrydende grundforskning går hånd i hånd med implementering og anvendelse af forskningsresultater og skaber en central forudsætning for at udbyde internationalt attraktive uddannelser inden for alle fakultetets faglige kerneområder; En levende planet, En bæredygtig fremtid, Et sundt liv, En digital verden og Universet.

På SCIENCE arbejder undervisere, forskere, studerende og tekniske samt administrative medarbejdere tæt sammen på tværs af fagområder. Vores stærke faglige miljø bygger på dedikerede personer, som med hver deres kompetencer og engagement udvikler SCIENCE som et fakultet i international topklasse.

Organisationsdiagram



Ansættelsesvilkår

Ansættelsen som institutleder sker som udgangspunkt på åremål med en ansættelsesperiode på fem år med mulighed for forlængelse i op til tre år. Ansættelsen sker i henhold til overenskomst for akademikere i staten mellem Skatteministeriet og AC samt protokollat til overenskomst for akademikere i staten om institutledere og dekaner ved universiteterne.

For eksterne ansøgere kan der stilles krav om faglig bedømmelse efter universiteternes ansættelsesbekendtgørelse.

Omfanget af eventuelle forsknings- og undervisningsaktiviteter forhandles og aftales med dekanen.

Det er en forudsætning for ansættelse, at ansøgeren kan sikkerhedsgodkendes og opretholde denne sikkerhedsgodkendelse gennem hele ansættelsen.

Rekrutteringsprocessen

Ansættelsesudvalget består af:

- Dekan, Bo Jellesmark Thorsen (formand)
- Professor, Biologisk Institut, Stine Helene Falsig Pedersen
- Professor, Biologisk Institut, Kresten Lindorff-Larsen
- Center Manager, TR, Biologisk Institut, Nynne Christensen
- Studerende og medlem af Akademisk Råd på SCIENCE, Signe Johanne Berner Johansen
- Viceinstitutleder – Forskning, Biologisk Institut, Michael Poulsen
- Institutleder, Institut for Idræt og Ernæring, Nikolai Bastrup Nordsborg

Ansøgningsfristen udløber mandag den **4. maj 2026**, hvor ansøgninger skal være modtaget elektronisk via [KUs Jobportal](#).

Ansøgningen skal indeholde:

- dit CV
- en redegørelse på engelsk (max. tre sider) for din vision for instituttet herunder de vigtigste elementer i en strategi for instituttets udvikling, organisering og ledelsesopgavens varetagelse. [Se Biologisk Instituts vision og strategi for 2024-2030](#)

Der er naturligvis fuld fortrolighed omkring ansøgernes identitet.

| Aktivitet | Dato |
|---------------------------------|----------------------|
| Ansøgningsfrist | 4. maj 2026 |
| Indledende samtaler | 28. maj 2026 |
| Profilanalyse, interview | 8. juni 2026 |
| Anden samtalerunde | 15. og 16. juni 2026 |
| Forventet tiltrædelse | 1. september 2026 |